

REGELS.OVERHEID.NL

Najaar Mini-Conferentie Regelbeheer - 22 November '24

1. REGELS.OVERHEID.NL

2. METADATA

**3.
VOORBEELD**

4. OPDRACHT

AGENDA

Regels

Community

Interactief

Content

PPS

Lab

Expert Groep

Forum

Gebruikerstest

Architectuur

Standaarden

Methoden

Waardelijst

Regelspecs

Agenda

Blog

Roadmap

Publicaties

Content



Agenda



Blog



Roadmap



Publicaties



Agenda



22
NOV.

Najaar Mini-Conferentie Regelbeheer



Deze bijeenkomst belooft een inspirerende dag te worden met vier keynotes die interessant zijn voor iedereen die iets met regelbeheer doet.

Onderwerp: Regelbeheer: van Nu naar de Toekomst

[Lees meer](#) >



21
NOV.

Kennisdag Proactieve Dienstverlening

Op donderdag 21 november organiseren Digicampus en Gebruiker Centraal een kennisdag over proactieve dienstverlening. Voor iedereen die al aan de slag is met proactieve dienstverlening of daarmee wil beginnen.

Onderwerp: Proactieve Dienstverlening

[Lees meer](#) >



3
SEP.

VIPcongress - ontbijtsessie

Illustratie van toepassing open regels in Publiek-private samenwerking voor (overheids)dienstverlening

Onderwerp: Open regels in Publiek-private samenwerking

[Lees meer](#) >



17
OKT.

Workshop legops & wetsanalyse (pilot 2)

Introductie ambitie(s) regels 6, ontwikkelingen rondom legops 6, wetsanalyse



vrijdag 22
november

[← Overzicht](#)

Najaar Mini-Conferentie Regelbeheer

vrijdag 22 november | 10:00 - 16:00

Hogeschool Utrecht

Ticket bestellen

Save the date

Deze bijeenkomst belooft een inspirerende dag te worden met vier keynotes die interessant zijn voor iedereen die iets met regelbeheer doet.

Onderwerp: Regelbeheer: van Nu naar de Toekomst

Op vrijdag 22 november organiseert de expertisegroep Regelbeheer een conferentie met als titel "Regelbeheer: van Nu naar de Toekomst" bij de Hogeschool Utrecht. Deze bijeenkomst belooft een inspirerende dag te worden met vier keynotes die interessant zijn voor iedereen die iets met regelbeheer doet. Er zullen geen workshops of parallele sessies zijn, zodat alle deelnemers dezelfde waardevolle inzichten kunnen ondoen.

Blog

Hier vind je blogposts over specifieke subonderwerpen binnen wetsanalyse en/of regelbeheersing. Deze zijn geschreven door experts of deskundigen anderszins.

Disclaimer

De inhoud van deze blogs zijn géén officiële overheidsinformatie.



Identificatie van ontwerpprincipes voor proactieve dienstverlening

Architectuur

1 maand geleden



Dit gaat niet over maatwerk

Methode

2 maanden geleden



Samen Wijzer

Stagiair

2 maanden geleden



Van wet- en regelgeving naar regeldienste



Uitbreiding van de Core Public Service Vocabulary



Betrouwbaarheid en beheerlijk bestuur

< [Overzicht](#)

Dit gaat niet over maatwerk

Publicatiedatum 23 september 2024 om 11:58



Photo by Clemens van Lay on Unsplash

'Mooi dit verhaal over maatwerk, maar dat kan toch nooit voor iedereen?' Dat was de eerste vraag uit de zaal die ik laatst kreeg toen ik een lezing gaf bij een overheidsorganisatie over [De begripvolle ambtenaar](#) en de relatie die burgers met de overheid hebben. Ik was in de war. Ik had het niet over maatwerk gehad dacht ik. Ik krijg dat soort vragen trouwens wel vaker.

Waarom denken mensen steeds dat ik over maatwerk praat als ik vertel over meer empathie bij de overheid?

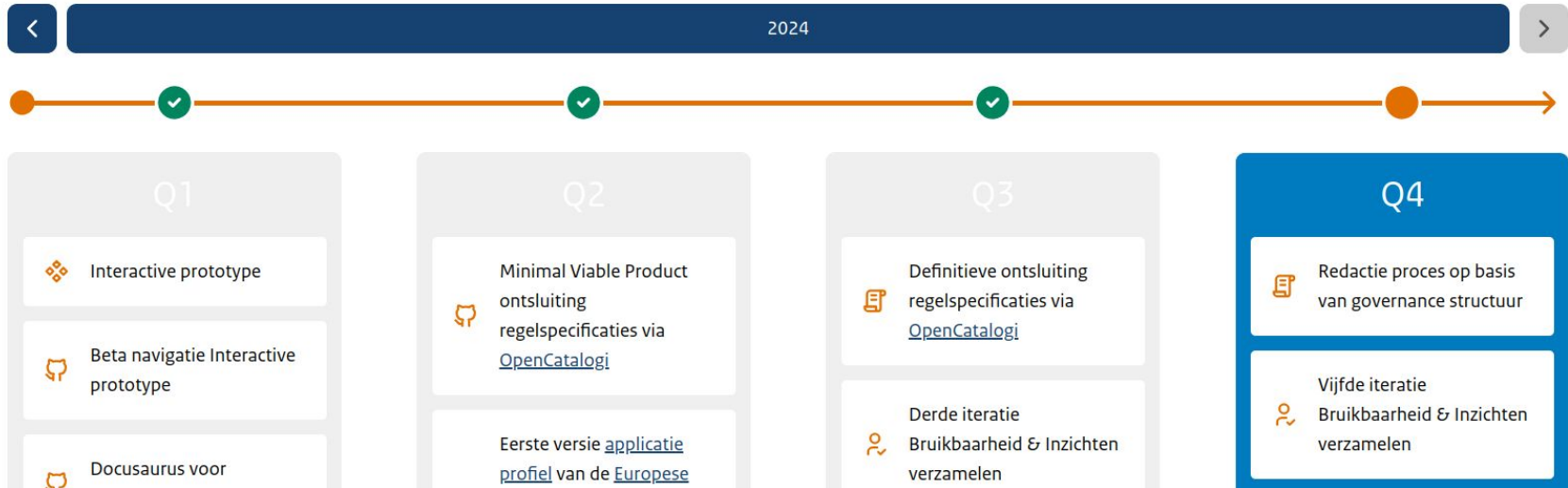
Dit artikel is NIET een vertaling van het origineel. Het is een vertaling van het origineel.

Roadmap

Verken onze roadmap voor inzicht in onze strategie om alle expertise en regels vindbaar te maken.

Niet gevonden wat je zoekt? Neem dan contact op met [Steven Gort](#) voor suggesties.

 User Check  Content Management  Devops  Design  Legal  Linked Data



Publicaties

Onze publicaties bevatten waardevolle inzichten en standaarden op het gebied van regelbeheersing, opgesteld door toonaangevende experts.

Filters

Type

- Standaarden
- Handleidingen
- Whitepapers
- Specificaties
- Best practices

[Meer](#) >

Periode

- Afgelopen 7 dagen

Wetsanalyse met het juridisch analyseschema 1.0.7

Om de beslissingen van de overheid te kunnen uitleggen en controleren is het nodig om het treintje van wet- en regelgeving naar de weergave in regels, en naar gegevens en systemen te kunnen volgen.

[Wetsanalyse](#)[Juridisch Analyseschema](#)[Rechtssubject](#)[Rechtsobject](#)[Rechtsbetrekking](#)

Community



PPS



Lab



Expert Groep



Forum



Gebruikerstest



[← Overzicht](#)

Van wet- en regelgeving naar regelservice

Publicatiedatum 21 augustus 2024 om 08:48



Van wet- en regelgeving naar regelservice

Blueriq Financial Services richt zich op datagedreven procesondersteuning van keten-overstijgende klantreizen. De vraag of je recht hebt op bepaalde wettelijk beschikbare voorzieningen speelt hierbij een belangrijke rol. Daarom hebben wij bij Blueriq in het afgelopen half jaar onderzocht hoe een “regelservice” (een door bedrijfsregels gedreven API) kan worden ontwikkeld die wet- en regelgeving op een consistente manier toepast.

Hierin is het van belang dat wet- en regelgeving op een transparante en eenduidige manier wordt geïnterpreteerd en omgezet naar regelspecificaties die bruikbaar zijn voor softwareontwikkeling. Anders kunnen er situaties ontstaan waar



door *Eva Bijker*

BLOG

Van wet- en regelgeving naar regelservice

Blueriq Financial Services richt zich op datagedreven procesondersteuning van keten-overstijgende klantreizen. De vraag of je recht hebt op bepaalde wettelijk beschikbare voorzieningen speelt hierbij een belangrijke rol. Daarom hebben wij bij Blueriq in het afgelopen half jaar onderzocht hoe een “regelservice” (een door bedrijfsregels gedreven API) kan worden ontwikkeld die wet- en regelgeving op een consistente manier toepast.

Hierin is het van belang dat wet- en regelgeving op een transparante en eenduidige manier wordt geïnterpreteerd en omgezet naar regelspecificaties die bruikbaar zijn voor softwareontwikkeling. Anders kunnen er situaties ontstaan waar verschillende

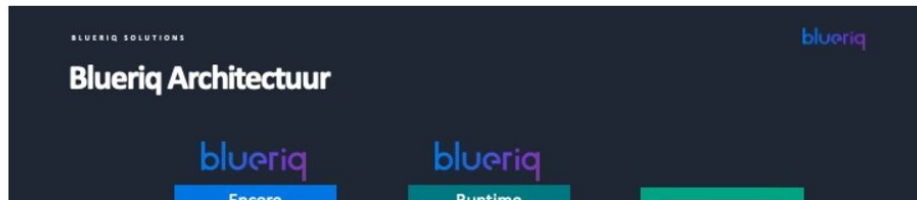
[Introduction](#)[Getting Started](#)[ReSpec publicaties](#)[Linked Data](#)[Methoden](#)[Financieel Paspoort](#)[Flint](#)[ALEF](#)[Avola](#)[Beinformed](#)[Blueriq](#)[CircuLaw](#)[Concordia Legal](#)[DEMO](#)[Digitaal Stelsel Omgevingswet](#)[De LegitiMaat](#)[OpenFisca](#)[Regelspraak](#)[RuleManagement Methode](#)[RuleSpeak®](#)[Methoden](#)[Blueriq](#)

Blueriq

In een wereld waar klantervaringen centraal staan en wet- en regelgeving dagelijks kunnen veranderen, worden organisaties dagelijks geconfronteerd met technologische uitdagingen. Het Blueriq Platform stelt organisaties in staat hun processen hierbij te laten aansluiten en zet deze uitdagingen om in een kracht. Het Blueriq platform is een regelgedreven software platform ontworpen voor dynamische, zakelijke oplossingen voor organisaties met kennisintensieve processen. Het stelt jou en je organisatie in staat snel en kosteneffectief te reageren op veranderende omstandigheden en regelgevingen zodat je een persoonlijke en efficiënte dienstverlening kunt bieden aan iedere klant.

Van model naar applicatie

Het Blueriq Platform stelt gebruikers in staat oplossingen te modelleren. Hiermee zet de gebruiker (Business Engineer) de taal van de business om in modellen. In het model zit alle proces en beleidskennis, betekenis en logica. Alle lagen van het Blueriq Platform maken gebruik van dezelfde modellen. Zo werkt een organisatie die Blueriq gebruikt altijd vanuit één waarheid. De kracht van modelleren ligt in het beheersbaar maken van complexiteit door data, beleid, wetten en regels op leesbare wijze te vertalen naar een oplossing en de mogelijkheid om het model te executeren als applicatie.

[Van model naar applicatie](#)[Alle lagen van het platform](#)[Engage](#)[Work](#)[Decide](#)[Learn](#)[Adapt](#)[Dynamic Case Management](#)[Decision Management](#)[Drie keer Blueriq](#)[Beheerbaar Blueriq](#)[Contact](#)

Lab

Met de tooling die hier beschikbaar wordt gesteld, bouwen we in open publiek-private samenwerking aan een nieuw platform voor overheidsbreed regelbeheer. Dit omvat ondersteuning bij wetsanalyse, implementaties van regelbeheer, best-practices en de publicatie van herbruikbare regelspecificatie sets.

Yasgui SPARQL editor

[MIT License](#)[Git repository](#)[Documentatie](#)[Probeer live demo](#)

Skosmos

Skosmos is een open source webgebaseerde SKOS-browser en publicatietool. Deze demo bevat oa de vocabulaire van regels.overheid.nl en de Standaard voor het beschrijve...

AOW microservice

De AOW leeftijd, wanneer ga je met pensioen, is van belang voor arbeidsrecht in de ketenregeling. Met deze microservice illustreren we een landelijke service voor de bepaling...



Welkom bij de Open Regels Community Forum

Ask the community, share ideas, and connect with other experts.



Alle categorieën ▾

Alle tags ▾

Recent

Meest bekeken

Onderwerpen	Reacties	Weergaven	Laatste activiteit	
<p> Welkom bij de Forum richtlijnen</p> <p>Welkom bij ons community forum! Dit is dé plek waar onze community, dat ben jij, samenkomt om te verbinden, vragen te stellen en te beantwoorden, feedback te delen en nog veel meer! We moedigen je aan om actief deel te nemen en een waardevolle bijdrage te leveren aan onze levendige gemeenschap. Laten we samen groeien en leren!</p>		423	12.6k	Maart 2024
<p>Wat je moet weten over de nieuwe regels voor voedselhygiëne</p> <p> Community PSA</p>		55	840	12m



Regel Je Toekomst

Op deze pagina bieden we je de mogelijkheid om onze nieuwe functionaliteiten te verkennen. We willen graag jouw feedback ontvangen om onze diensten te verbeteren en aan te passen aan jouw behoeften.

Bekijk het ontwerp

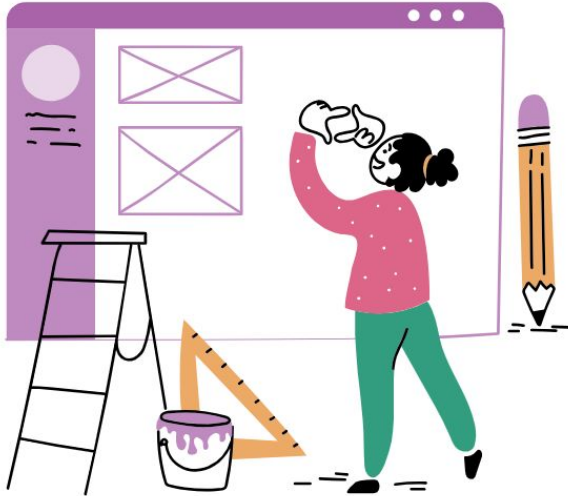
Laat ons weten wat je ervan vindt en welke verbeteringen je graag zou zien via de gebruikerstest.

Ga naar de gebruikerstest

Jouw input is van onschatbare waarde voor ons om onze producten te optimaliseren en te laten aansluiten bij jouw wensen.

Bekijk het ontwerp

Laat ons weten wat je ervan vindt en welke verbeteringen je graag zou zien via de gebruikerstest.



Ga naar de gebruikerstest

Jouw input is van onschatbare waarde voor ons om onze producten te optimaliseren en te laten aansluiten bij jouw wensen.



Interactief



Architectuur



Standaarden



Methoden



Waardelijst



Regelspecs



BRM

[NORA](#) > [Thema's](#) > BRM

Deze pagina is een concept. Reacties via m.siemelink@belastingdienst.nl of [tekstvoorstellen in de wiki](#) zijn welkom.

Wat is Regelbeheer?

[\[bewerken\]](#)

Regelbeheer is het "geheel aan methoden, technieken, hulpmiddelen en voorschriften om regels te ontwerpen, analyseren, valideren, verifiëren, uit te rollen, uit te voeren, te beheren en te evalueren." ^[1]

In plaats van de term 'Regelbeheer' wordt ook wel gesproken over 'Regelbeheersing', 'Business Rules Management (BRM)', 'Kennisgebaseerd Werken' of 'Regelgestuurd werken'.

Waarom is Regelbeheer van belang? [\[bewerken\]](#)

Uitvoeringsorganisaties hebben het zo goed mogelijk uitvoeren van de voor hen toepasselijke wet- en regelgeving als kerntaak. Maar hoe ga



Wat is Regelbeheer?

Regelbeheer is het "geheel aan methoden, technieken, hulpmiddelen en voorschriften om regels te ontwerpen, analyseren, valideren, verifiëren, uit te rollen, uit te voeren, te beheren en te evalueren." ^[1]

In plaats van de term 'Regelbeheer' wordt ook wel gesproken over 'Regelbeheersing', 'Business Rules Management (BRM)', 'Kennisgebaseerd Werken' of 'Regelgestuurd werken'.

Inhoud

Door de Expertisegroep Regelbeheer² is een [Leidraad Regelbeheer](#) ontwikkeld. In deze Leidraad zijn twee zichtlijnen uitgewerkt:

1. [Zichtlijn: Van Wet naar Loket](#)
2. [Zichtlijn: Feedback op de Wet](#)

De Leidraad bevat verder principes voor en aspecten van Regelbeheer, evenals maatregelen waarmee Regelbeheer binnen een uitvoeringsorganisatie gerealiseerd kan worden.

Standaarden

Voor het publiceren van (standaarden voor) regelspecificaties en anderszins gebruiken we het open source publicatiesysteem [Respec](#), ontwikkeld door het [World Wide Web Consortium \(W3C\)](#). Het gebruik van Respec zorgt ervoor dat deze publicaties grotendeels digitaal toegankelijk zijn.

De publicaties bieden inzicht en waardevolle kennis over regelbeheersing. Ze zijn geschreven door vooraanstaande experts en dragen bij aan de ontwikkeling en vooruitgang van het bijbehorende vakgebied.

[Bekijk publicatie](#) 

Wetsanalyse

Specificatie van het **juridisch analyseschema** (JAS) dat gebruikt wordt bij Wetsanalyse en waarin verschillende juridische elementen die in wetgeving voorkomen in samenhang...

Wetsuitvoering

Specificatie van het **juridisch referentiemodel** (JRM) dat met scenario's beschrijft hoe een burger of bedrijf een bepaald stuk wet- en regelgeving ervaart of doorloopt in de...

Work in progress

[Bekijk publicatie](#) 

DCAT

DCAT-AP is een Europese specificatie voor het beschrijven van datasets van de publieke sector, gebaseerd op W3C's Data Catalogue Vocabulary (DCAT).

LegitiMaat 1.0.1

Een werkmethode voor het doen van onderzoek door derden naar het gebruik van algoritmen door een overheidsorganisatie.



MinBZK Handreiking
Vastgestelde versie 01 juli 2022

Deze versie:

<https://regels.overheid.nl/publicaties/legitimaat/v1.0.1>

Laatst gepubliceerde versie:

<https://regels.overheid.nl/publicaties/legitimaat>

Laatste werkversie:

<https://minbzk.github.io/LegitiMaat/>

Vorige versie:

<https://regels.overheid.nl/publicaties/legitimaat/v1.0.0>

Redacteuren:

[Mildo van Staden \(BZK\)](#)

[Marlies van Eck \(Hooghiemstra & Partners\)](#)

Auteurs:

[Marlies van Eck](#)

[Mariette Lokin](#)

[Maïke Klip](#)

[Giulia Bössenecker](#)

[Carlijn Oldeman](#)

[Robert van Doesburg](#)

[Abram Klop](#)

[Steven Gort](#)

Doe mee:

[GitHub MinBZK/LegitiMaat](#)

[Dien een melding in](#)

[Revisiehistorie](#)

[Pull requests](#)



Wetsanalyse met het juridisch analyseschema 1.0.7

Voor een werkbare uitvoering van wetgeving met ICT



MinBZK Informatiemodel
Vastgestelde versie 07 oktober 2024

Deze versie:

<https://regels.overheid.nl/publicaties/wetsanalyse/v1.0.7>

Laatst gepubliceerde versie:

<https://regels.overheid.nl/publicaties/wetsanalyse>

Laatste werkversie:

<https://minbzk.github.io/wetsanalyse/>

Vorige versie:

<https://regels.overheid.nl/publicaties/wetsanalyse/v1.0.5>

Redacteuren:

[Mariette Lokin \(Hooghiemstra & Partners\)](#)

[Steven Gort \(ICTU\)](#)

Auteurs:

[Anouschka Ausems](#)

[John Bulles](#)

[Mariette Lokin](#)

Doe mee:

[GitHub MinBZK/wetsanalyse](#)

[Dien een melding in](#)

[Revisiehistorie](#)

[Pull requests](#)

Dit document is ook beschikbaar in dit niet-normatieve formaat: pdf

RESPEC



Dit document valt onder de volgende licentie:
Creative Commons 0 Public Domain Dedication



Methoden

Regelbeheer wordt binnen de overheid op uiteenlopende wijze toegepast. Een constante die wordt gedeeld, is de noodzaak de wet uit te voeren volgens de bedoeling van de wetgever. Dit betekent handelen volgens de beginselen van behoorlijk bestuur en de uitvoering zo soepel mogelijk aanpassen aan nieuwe politieke inzichten.

Dat begint met de methoden en technieken die daarbij worden gebruikt inzichtelijk te maken. Op deze pagina verzamelen we die.

Staat jouw methode er niet tussen? Neem dan contact op met [Steven Gort](#).

Filter 

DSL

Software

Methode

Platform

DSL

RuleSpeak®

RuleSpeak® is een verzameling richtlijnen voor het

Software

Avola

Avola is een platform waarmee regels binnen een

Methode

De LegitiMaat

De LegitiMaat is een werkmethode om de

Waardelijsten

Waardelijsten zijn belangrijk in het gebruik van DCAT bij de uitwisseling van informatie over regelspecificatie sets tussen organisaties.

Met het voorbeeld van de waardelijsten van data.overheid.nl in gedachten delen we hier de waardelijsten die specifiek zijn voor [DCAT-AP-RONL](#), het applicatie profiel van de Europese DCAT-AP standaard voor uitwisseling met regels.overheid.nl.

ronl:Analysis

Deze taxonomie bevat concepten die de gebruikte (wets)analyse van een ronl:RulesSet beschrijven.

[JSON](#) 

ronl:Method

Deze taxonomie bevat concepten die de gebruikte methode en/of techniek van een ronl:RulesSet beschrijven.

[JSON](#) 

ronl:License

Bevat termen die het type van een ronl:Distribution beschrijven.

[JSON](#) 



GRONDSLAGEN

Wet- en
regelgeving &
lokaal beleid



REGELGROEPEN

Gevalideerde
regelspecificatie
set(s)



SERVICES

Transparante én
controleerbare
implementatie(s)

Individuele inkomstenstoeslag - regelgroepen in ALEF

Verzameling regels voor "Individuele inkomstenstoeslag" -
Gemeente Utrecht Betreft het object: "Aanvraag"

Drie regelgroepen met in ALEF uitgewerkte HTML pagina's.

Overheid.nl Web Metadata Standaard (OWMS)

- [owms:indInkToesl](#)

Bronnen

- [Artikel 36 Participatiewet](#)
- [Beleidsregel | Individuele Inkomstenstoeslag gemeente Utrecht](#)

Aanvraag

- [Individuele inkomstenstoeslag aanvragen](#)

ALEF

Inkomentoeslag

Webservices (1)

Blueriq - SOAP service IIT

Service 'Berekenen_IIT' op onderstaand endpoint. Let op: credentials nodig!

Toon specificatie



CC-0 (1.0)

2021

Documentatie (2)

ALEF regelgroep "Uit te keren individuele inkomstenstoeslag"

Dit is een HTML weergave van de ALEF regels voor groep Uit te keren individuele inkomstenstoeslag.

Toon specificatie



CC-0 (1.0)

2021

Toegankelijkheid

Status

Beschikbaar

Openbaarheid

Publiek

Licentie

CC-0 (1.0)

Kenmerk

Classificaties

Demo

Thema

Sociale zekerheid

Contactgegevens

Naam

Steven Gort

Email

Steven.Gort@ictu.nl

Eigenaarschap

Bronhouder

Gemeente Utrecht



**HOE KOMEN WE TOT EEN GEVALIDEERDE
REGELSPECIFICATIE SET DIE BETROUWBAAR
DOOR IEDEREEN KAN WORDEN
GEÏMPLEMENTEERD?**

WELKE EISEN STELLEN WE DAARAAN?

TRACEERBAARHEID

Grondslag(en) =
Regels + Gegevens =
Wettelijk Gebruiksdoel

UITLEGBAARHEID

Gebruikersperspectief
Expertperspectief

VERANTWOORDING

IN, BIJ én OVER
het proces

TESTBAARHEID

Gebruikerspersonas
Syntethische data

ONDERHOUDBAARHEID

KPI's definiëren...

CERTIFICERING

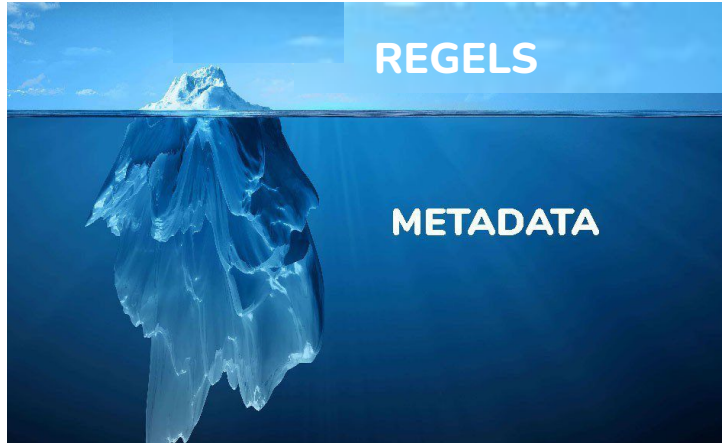
TWiST-AI

GOAL OF TWIST-AI

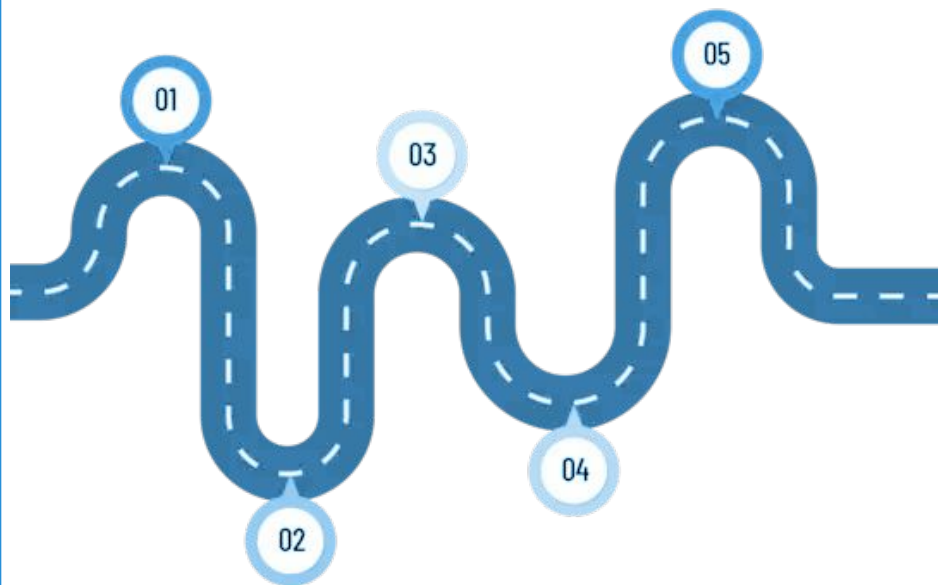
TwIST-AI takes a worldwide scope on the produced software that society depends on. We hunt for software vulnerabilities and propose methods for eliminating them. We collect and analyze data on why software is to be trusted.

We subsequently research, design, and build prototype systems that use trust data for providing trustworthy reliable systems for consumers and industry.

These systems are frequently underpinned by open distributed systems that provide guarantees for reliable open untamperable data.



ROUTEKAART



1. VINDBAAR

TOOI et al
Voorheen OWMS

2. TOEGANKELIJK

CPSV-AP-RONL
SPARQL

3. OPENBAAR

Integratie wetten.overheid.nl

THE W3C DATA CATALOG VOCABULARY (DCAT)

A model for describing catalogues.

These catalogues are generally used for datasets,
but there is scope for other resource types.

1. Introduction**2. Motivation for change****3. Namespaces**

3.1 Normative namespaces

3.2 Non-normative namespaces

4. Conformance**5. Vocabulary overview**

5.1 DCAT scope

5.2 RDF considerations

5.3 Basic example

5.4 Classifying datasets thematically

5.5 Classifying dataset types

5.6 Describing catalog records metadata

5.7 Dataset available only behind some Web page

5.8 A dataset available as a download and behind some Web page

5.9 A dataset available through a service

6. Vocabulary specification

6.1 RDF representation

6.2 Elements from other vocabularies

6.2.1 Complementary vocabularies

6.2.2 Element definitions

6.3 Class: Catalog

6.3.1 Property: homepage

6.3.2 Property: themes

6.3.3 Property: has part

Data Catalog Vocabulary (DCAT) - Version 2



W3C Recommendation 04 February 2020

This version:<https://www.w3.org/TR/2020/REC-vocab-dcat-2-20200204/>**Latest published version:**<https://www.w3.org/TR/vocab-dcat-2/>**Latest editor's draft:**<https://w3c.github.io/dxwg/dcat/>**Implementation report:**<https://w3c.github.io/dxwg/dcat-implementation-report/>**Previous version:**<https://www.w3.org/TR/2019/PR-vocab-dcat-2-20191119/>**Previous Recommendation:**<https://www.w3.org/TR/2014/REC-vocab-dcat-20140116/>**Editors:**[Riccardo Albertoni](#) (CNR - Consiglio Nazionale delle Ricerche, Italy)David Browning ([Refinitiv](#))[Simon Cox](#) (CSIRO)[Alejandra Gonzalez Beltran](#) (Scientific Computing Department, Science and Technology Facilities Council, UK) (Previously at the University of Oxford)[Andrea Perego](#) (European Commission, Joint Research Centre)[Peter Winstanley](#) (Scottish Government)**Former editors:**[Fadi Maali](#) ([DERI](#))[John Erickson](#) ([Tetherless World Constellation](#) (RPI))**Participate:**[GitHub w3c/dxwg](#)[File a bug](#)

DCAT-AP
FOR
DATA PORTALS
IN EUROPE

DCAT Application Profile for data portals in Europe

 SEMIC Support Centre

Downloads: **4701**

Topic: **ICT standardisation**

SUBSCRIBE TO THIS SOLUTION

DOWNLOAD RELEASES

Overview

Members

About

EIF Perspective

DCAT-AP 2.1.1

Latest release

2 months ago

This page describes version 2.1.1 of the DCAT-AP, which is the latest release of the DCAT Application Profile for data portals in Europe (DCAT-AP).

What has been fixed?

- [DCAT-AP-227](#): update of the readme link
- [DCAT-AP-226](#): fix to the cardinality dcat:dataset in UML model figure

Samenvatting

Status van dit document

Conformiteit

1. Inleiding
 - 1.1 Uitgangspunten
 - 1.2 Relatie andere profielen
2. Termen en definities
 - 2.1 Namespaces
3. Structuur van het applicatieprofiel
 - 3.1 DCAT als universeel vocabulaire
 - 3.2 Overzicht Klassen
 - 3.3 Optionaliteit
 - 3.4 Waardelijsten
 - 3.5 Omschrijving eigenschappen
 - 3.6 Ondersteuning voor meertaligheid

4. Klassen

- 4.1 Dataset - dcat:Dataset
 - 4.1.1 access rights
 - 4.1.2 applicable legislation
 - 4.1.3 conforms to
 - 4.1.4 contact point
 - 4.1.5 creator
 - 4.1.6 dataset distribution
 - 4.1.7 description
 - 4.1.8 documentation

DCAT-AP-NL 3.0

Geonovum Standaard

Versie ter vaststelling 08 juli 2024

Laatste werkversie:

<https://geonovum.github.io/DCAT-AP-NL30/>

Redacteur:

Ine de Visser ([Geonovum](#))

Auteurs:

Jan Skornsek ([Geonovum](#))

Ine de Visser ([Geonovum](#))

Doe mee:

[GitHub Geonovum/DCAT-AP-NL30](#)

[Dien een melding in](#)

[Revisiehistorie](#)

[Pull requests](#)



Dit document valt onder de volgende licentie:

[Creative Commons Naamsvermelding-GeenAfgeleideWerken 4.0 Internationaal](#)

Samenvatting

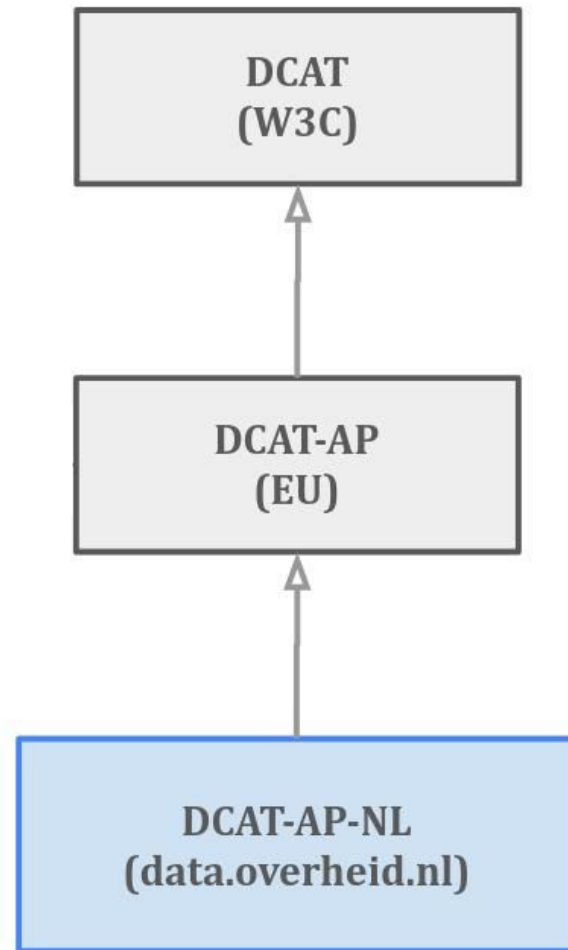
Geonovum ontwikkelt en [beheert](#) de Nederlandse metadata profielen. Deze profielen zijn een verbijzondering van de internationale metadata standaarden van ISO en DCAT en zijn bedoeld om de interoperabiliteit binnen Nederland te bevorderen.

Dit document beschrijft de verdere specificatie van het applicatieprofiel van [\[DCAT-AP-3.0\]](#) van de EU voor uitwisseling tussen gegevenscatalogi in Nederland. Het is een doorontwikkeling van [\[DCAT-AP-DONL-2.0\]](#).

APPLICATION PROFILE FOR RULES

DCAT is frequently augmented by other vocabularies to provide an application profile.

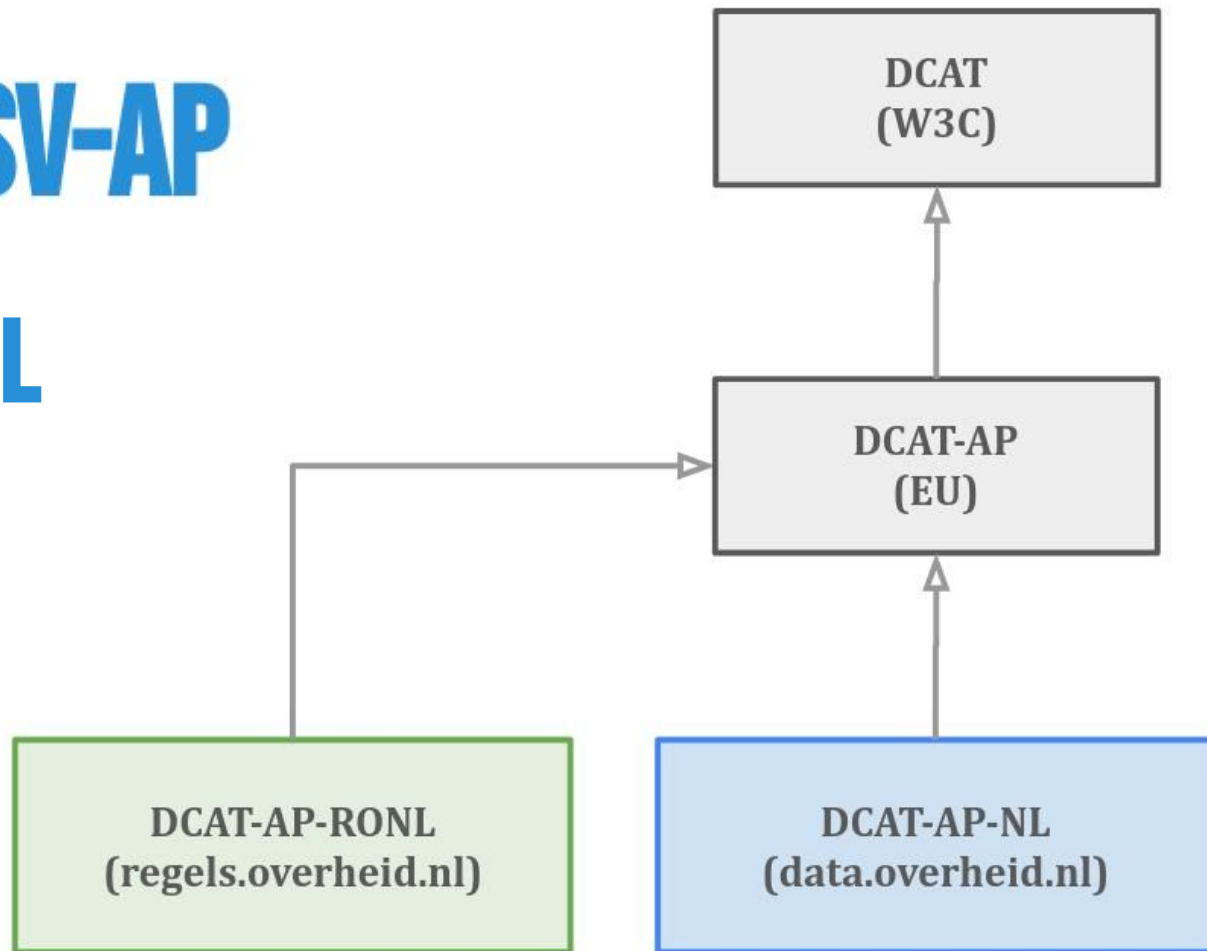

DCAT-AP-NL POSITIONING



CPSV-AP

DCAT-AP-RONL

POSITIONING





interoperable
europe

Policy

Solutions

Support Centre

Governance



Core Public Service Vocabulary Application Profile

Unsubscribe

SEMIC Support Centre 49 members

Topics: Standardisation

Overview

Discussions



Core Public Service Vocabulary Application Profile 3.2.0 Latest release

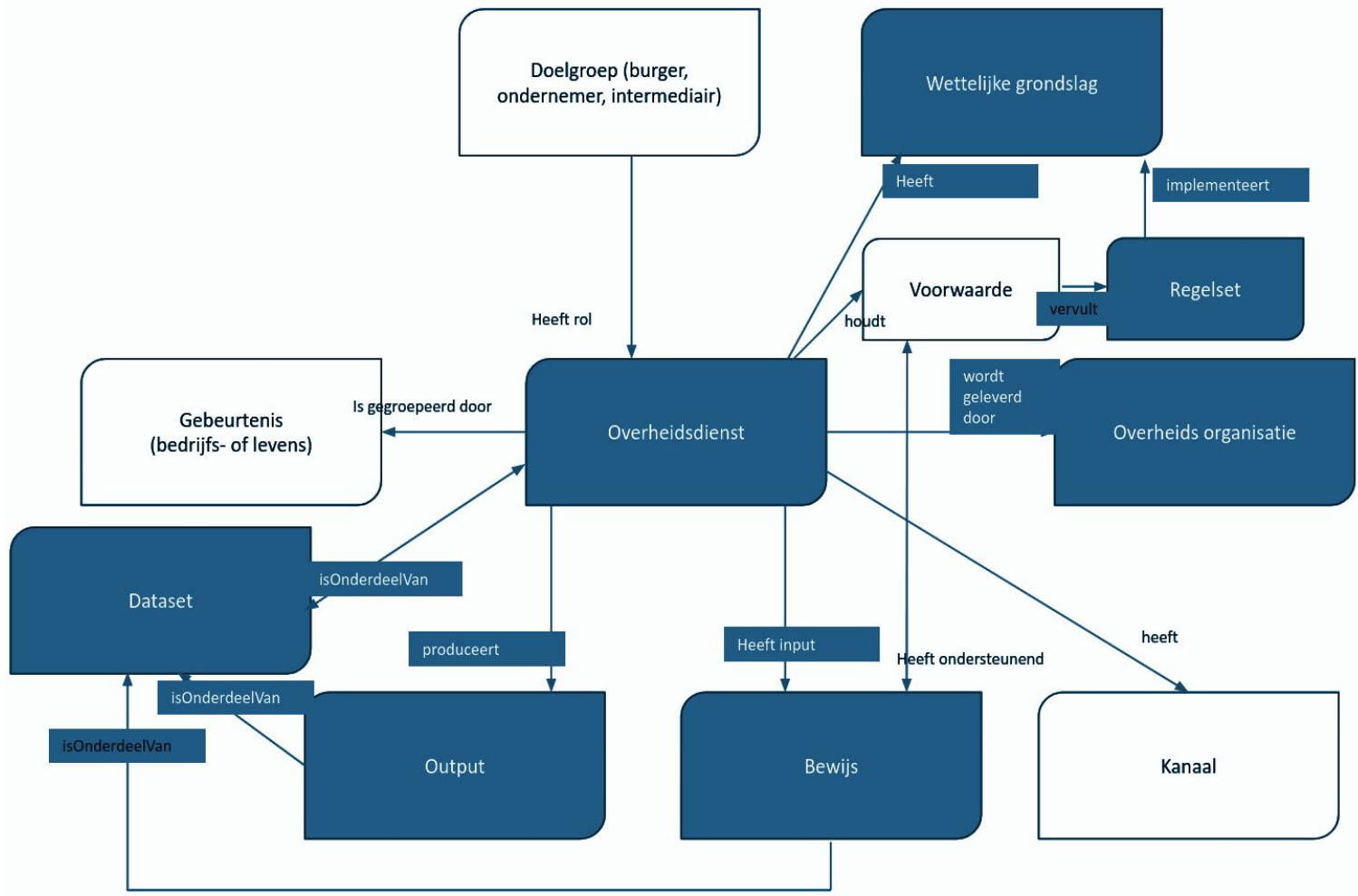
Published on: 01/02/2024 Last update: 06/06/2024

We would like to inform you about the minor release of the Core Public Service Vocabulary - Application Profile (CPSV-AP) [Version 3.2.0](#).

CPSV-AP

What has been fixed?

- The specification is now available as a ReSpec HTML page.
- The definition of DCAT:Dataset was changed to comply with the authoritative source.
- CPSV:PublicService.isDescribedAt changed to CPSV:PublicService.isPartOf because dct:isPartOf is the inverse relation of dct:hasPart.
- Additional clarification for CV:ContactPoint.availabilityRestriction was provided in the usage note.



CPSV-AP

[Alphabetical](#)[Hierarchy](#)[Groups](#)[New](#)A B C D F I L M O P Q
R S T U V W[Rechtsbetrekking](#)[Rechtsfeit](#)[Rechtsobject](#)[Rechtssubject](#)[regelbeheer](#) → [Methodieken voor regelbeheer](#)[Concepten Schema](#)[RuleSpeak](#)

RONL

VOCABULAIRE

[Wetsanalyse Concepten Schema](#) > [Wetsanalyse \(JAS\)](#) > [Rechtssubject](#)

Preferred term

Rechtssubject

Definition

Een rechtssubject is de drager van rechten en plichten. Het is een partij in een rechtsbetrekking.

Broader concept

[Wetsanalyse \(JAS\)](#)

Scope note

Een rechtssubject is te herkennen aan een zelfstandig naamwoord waarmee een persoon of andere entiteit wordt beschreven, of aan een persoonlijk voornaamwoord zoals 'hij', 'zij' en soms ook 'het'. Maar ook een onbepaald of betrekkelijk voornaamwoord kan wijzen op een rechtssubject, bijvoorbeeld 'iemand', 'een ieder' of 'degene'.

Description

Vragen voor het vinden van een rechtssubject kunnen zijn: Wie heeft het recht? Wie heeft de plicht? Van wie is een rechtsobject? Bij wie hoort een waarde?

In other languages

[Legal Subject](#)

English

URI

<https://regels.overheid.nl/waardelijsten#Rechtssubject>  [Download this concept](#)[RDF/XML](#) [TURTLE](#) [JSON-LD](#)

[Alphabetical](#)[Hierarchy](#)[Groups](#)[New](#)

A B C D F I L M O P Q R
S T U V W

[Catala](#)[CircuLaw](#)[Communicatiemiddel](#)[Concordia Legal](#)[Criterium Vereiste Concept](#)

Preferred term

Criterium Vereiste Concept

Definition

Dit concept vertegenwoordigt een relatie tussen een openbare dienst en een criterium of vereiste waaraan moet worden voldaan om die dienst te kunnen verlenen. Met andere woorden, cpsv-ap:hasCriterionRequirement geeft aan dat een specifieke openbare dienst (bijv. 'Een verblijfsvergunning verkrijgen') een specifiek criterium of vereiste heeft (bijv. 'Bewijs van inkomen') waaraan moet worden voldaan voordat de dienst kan worden verleend.

Narrower concepts

[Betalingsregeling
In gevangenschap
Ingezetene Nederlandse Staat
Ouder dan 18 jaar](#)

Scope note

De eigenschap cpsv-ap:hasCriterionRequirement is gedefinieerd als onderdeel van het Core Public Service Vocabulary Application Profile (CPSV-AP), een standaard die is ontwikkeld door de Europese Unie voor het beschrijven van openbare diensten en de daaraan gerelateerde concepten.

In other languages

[Criterion Requirement](#) English
[Concept](#)

URI

<https://regels.overheid.nl/waardelijsten#hasCriterionRequirementConcept>


 [Download this concept](#)

[RDF/XML](#) [TURTLE](#) [JSON-LD](#)

Alfabetisch

Hïërarchie

Groepen

Nieuw

A B C D F I K L M

O P R S T U V W

Afleidingsregel

AKN4EU

ALEF

Avola

Criterion Vereiste Concept > Ingezetene Nederlandse Staat

Voorkeursterm

Ingezetene Nederlandse Staat

Definitie

De aanvrager bezit de Nederlandse of buitenlandse nationaliteit en beschikt over een verblijfsvergunning voor rechtmatig verblijf in Nederland.

Breder concept

Criterion Vereiste Concept

In andere talen

Ingezetene

Engels

URI

<https://regels.overheid.nl/waardelijsten#Ingezetene> 

 Download this concept

[RDF/XML](#) [TURTLE](#) [JSON-LD](#)



Goed
voorbeeld
doet goed
volgen

WBVB

tegelizr.nl

GEGEVENSBIJBESLUITEN.OVERHEID.NL

 Overheid.nl

Gegevens bij besluiten

[Home](#)

[Onderwerpen](#)

[Besluiten](#)

[Gegevens](#)

[Organisaties](#)

Wie gebruikt mijn gegevens bij de overheid?

De Nederlandse overheid houdt gegevens bij van alle inwoners in Nederland. Die gegevens zijn nodig om besluiten te nemen. Bijvoorbeeld over de uitgifte van een paspoort of de toekenning van huurtoeslag of pensioen. Om te voorkomen dat u deze gegevens steeds opnieuw moet aanleveren wisselen de overheden deze gegevens onderling uit.

Vraagt u zich af hoe dat precies zit? Wilt u weten wie welke gegevens over u heeft? Op deze website leest u daar meer over. Gebruik de zoekbalk, scroll verder of klik op [Onderwerpen](#) of zoek naar een specifiek besluit om meer te weten te komen over de besluiten die de overheid voor u neemt.

[Lees meer](#)



Zoek in alle besluiten, gegevens en organisaties

Waar bent u naar op zoek?

ALGORITMES.OVERHEID.NL

 Overheid.nl

Het Algoritmeregister

Home

Algoritmes

Organisaties

Dashboard

Taal: Nederlands ▾

Het Algoritmeregister van de Nederlandse overheid

Vind een van de 529 algoritmes

Zoeken 🔍

Bekijk de 3 meest recent gewijzigde algoritmebeschrijvingen

- > [Readspeaker | Gemeente Reusel-de Mierden](#)
- > [Signaal uitkering andere gemeente | Stichting Inlichtingenbureau](#)
- > [Voorspellend onderhoud wegen | Provincie Zuid-Holland](#)

Of [blader door alle algoritmes](#)

Over dit register

In dit Algoritmeregister publiceren steeds meer Nederlandse overheidsorganisaties informatie over algoritmes die zij gebruiken in hun werk. Ze focussen op impactvolle algoritmes en geven de bezoeker inzicht in hoe deze algoritmes werken. [Zelf aan de slag](#).

Over algoritmes

Een algoritme is een set van regels en instructies die een computer geautomatiseerd volgt bij het maken van berekeningen om een probleem op te

Samen doorontwikkelen

Steeds meer overheidsorganisaties publiceren informatie over hun algoritmes in het Algoritmeregister. Het register wordt open doorontwikkeld.

Wat kan ik hier doen?

Hoe kun je het Algoritmeregister gebruiken? En wat doe je als het algoritme dat je zoekt, nog niet in dit register staat? [Bekijk de veelgestelde](#)

U bent hier: Zoeken / Zoekresultaten / Regeling

Terug naar zoekresultaten

Wet op de zorgtoeslag

Geraadpleegd op 12-11-2024. Geldend van 01-01-2024 t/m heden

Alles openklappen

Alles dichtklappen

Inhoudsopgave

- Artikel 1
Artikel 2a
Artikel 2a
Artikel 3
Artikel 4
Artikel 5
Artikel 6
Artikel 7
Artikel 8

Wet op de zorgtoeslag

Meerdere toekomstige wijzigingen: eerste op 01-01-2025. Wijziging(en) op nader te bepalen datum(s); laatste bekendgemaakt in 2024. Zie het overzicht van wijzigingen. Geraadpleegd op 12-11-2024. Geldend van 01-01-2024 t/m heden

Origineel opschrift en aanhef

Artikel 1

[Wijziging(en) op nader te bepalen datum(s); laatste bekendgemaakt in 2024. Zie het overzicht van wijzigingen]

1 In deze wet en de daarop berustende bepalingen

- a. Onze Minister: Onze Minister van Volksgezondheid, Zorg en Welzijn
b. zorgverzekering: de schadeverzekering, bedoeld in artikel 1, eerste lid, van de Wet op de Zorgverzekering
c. verzekerde: de persoon, bedoeld in artikel 1, eerste lid, van de Wet op de Zorgverzekering
d. premie: een premie als bedoeld in artikel 3, eerste lid, van de Wet op de Zorgverzekering
e. zorgtoeslag: een tegemoetkoming in een premie van de Zorgverzekeringswet en in het verplichte risico van de Zorgverzekeringswet
f. drempelinkomen: 108% van het twaalfvoud van de eerste lid-onderdeel b. van de Wet minimum

U bent hier: Home / Algoritmes / Berekenen Zorgtoeslag

Terug naar alle algoritmes

Download dit algoritme

Berekenen Zorgtoeslag

Dienst Toeslagen

Het algoritme 'Berekenen Zorgtoeslag' berekent met zorgtoeslagregels het recht op en de hoogte van de zorgtoeslag. Dit gebeurt met zorgverzekeringsgegevens van en over de aanvrager en toeslagpartner.

Publicatiecategorie

Impactvolle algoritmes

Impacttoetsen DPIA

Status In gebruik

U bent hier: Home / Besluiten / Zorgtoeslag

Terug naar alle besluiten

Zorgtoeslag

Inkomen Gezondheid

Als u geen hoog inkomen hebt krijgt u misschien zorgtoeslag. De zorgtoeslag is een bijdrage voor de premie van uw zorgverzekering én het verplicht eigen risico.

Gegevens bij Zorgtoeslag

De Dienst Toeslagen gebruikt voor Zorgtoeslag deze gegevens:

Overzicht uitklappen

Persoonlijke gegevens

Verzekeringsgegevens

Inkomens- en vermogensgegevens

Justitiële gegevens

Betalingsgegevens

Overzicht uitklappen

ZORG TOESLAG



DIENST

Core Public
Service
Vocabulary



GRONDSLAGEN

Wet- en
regelgeving &
lokaal beleid



REGELS + GEGEVENS

Gevalideerde
regelspecificatie set(s) &
gegevens(aanbieders)

```
15 # Define Directoraat-generaal Toeslagen (DGTSL)
16 #
17 <https://organisaties.overheid.nl/71117/Directoraat-generaal_Toeslagen> a foaf:Organization ;
18 foaf:name "Directoraat-generaal Toeslagen (DGTSL)"@nl ;
19 foaf:homepage <https://www.belastingdienst.nl/wps/wcm/connect/nl/toeslagen/toeslagen> ;
20 foaf:uri <https://organisaties.overheid.nl/71117/Directoraat-generaal_Toeslagen> ;
21 dct:isPartOf <https://identifier.overheid.nl/tooi/id/ministerie/mnre1090> .
22 #
23 # Define Ministerie van Financiën
24 #
25 <https://identifier.overheid.nl/tooi/id/ministerie/mnre1090> a foaf:Organization ;
26 foaf:name "Ministerie van Financiën"@nl ;
27 foaf:homepage <https://www.rijksoverheid.nl/ministeries/ministerie-van-financien> ;
28 foaf:uri <https://identifier.overheid.nl/tooi/id/ministerie/mnre1090> .
29 #
30 # Define public service
31 #
32 <#zorgtoeslag_service> a cpsv-ap:PublicService ;
33 dct:title "Vaststellen beschikking zorgtoeslag."@nl ;
34 dct:title "Determine health care allowance decision."@en ;
35 dct:description "Berekent recht, duur en hoogte van de zorgtoeslag. Dit gebeurt met z
36 dct:description "Calculates the right, duration and amount of the health care allowan
37 #
38 # The unique identifier for this service as given by Uniforme Productnamenlijst (UPL)
39 #
40 dct:identifier <https://standaarden.overheid.nl/owms/terms/zorgtoeslag> ;
41 #
42 # ronl:analysis and ronl:method are defined as RDF properties with their respective d
43 #
44 ronl:analysis ronl:WetsanalyseJAS ;
45 ronl:method ronl:ALEF ;
46 #
47 dct:creator <https://organisaties.overheid.nl/71117/Directoraat-generaal_Toeslagen> ;
48 dct:subject "Sociale zekerheid."@nl ;
```

```
78     cpsv-ap:hasLegalResource [
79         a cpsv-ap:LegalResource ;
80         dct:title "Algemene wet inkomensafhankelijke regelingen"@nl ;
81         dcat:accessURL <https://wetten.overheid.nl/jci1.3:c:BWBR0018472&z=2024-01-01&g=2024-01-01> ;
82         dct:title "Wet op de zorgtoeslag"@nl ;
83         dcat:accessURL <https://wetten.overheid.nl/jci1.3:c:BWBR0018451&z=2024-01-01&g=2024-01-01> ;
84     ] ;
85     dct:issued "2023-06-12"^^xsd:date ;
86     dct:modified "2024-11-06"^^xsd:date ;
87     dct:language "nl" ;
88     cpsv-ap:implements <#BerekenRechtEnHoogteZorg> ;
89     cpsv-ap:hasOutput [
90         a cpsv-ap:Output ;
91         dct:description "Besluit recht, duur en hoogte van de zorgtoeslag."@nl ;
92         dct:description "Decision right, duration and amount of the health care allowance."@en ;
93     ] ;
94     cpsv-ap:hasCost [
95         a cpsv-ap:Cost ;
96         dct:description "The dienst is gratis."@nl ;
97         dct:description "The service is free of charge."@en ;
98     ] ;
99     dct:publisher <https://organisaties.overheid.nl/71117/Directoraat-generaal\_Toeslagen> ;
100     #
101     # Link to the algorithm that processes the rules for this service
102     #
103     prov:wasGeneratedBy <https://algoritmes.overheid.nl/nl/algoritme/berekenen-zorgtoeslag-dienst-toeslagen/395483>
```

Service definitie BerekenRechtEnHoogteZorg

service BerekenRechtEnHoogteZorg

ALEF RAPPORTAGE

Naamgeving algemeen

projectnaam **tsl**
componentnaam **bszorg**
versienummer **1.11.0**

XML

service acronym **berekenrechtenhoogtezorg**
service namespace **http://brm.tsl.bszorg.belastingdienst.nl**
XSD namespace **http://www.belastingdienst.nl/BeslissenZorg**
berichtformaat Complex type per berichttype
schemaversie 0.35

Entrypoints

Entrypoint BerekenRechtEnHoogteZorg

SOAP operatie **BerekenRechtEnHoogteZorg**
entrypoint acronym **berekenrechtenhoogtezorg**
berichttype **Message**
start-flow **Beslissen zorg** objecttype: toeslagaanvraag
parametersets **Normen beslissen zorg 2024**
consistentievlag **Uit**

Bericht

Invoer

type **Request**
rekenjaar **toeslagjaar**
velden **invoer** is van type **InvoerZorgtoeslag**

Uitvoer

type **Response**
velden **uitvoer** is van type **UitvoerZorgtoeslag**
gebruikteDatumBerekening is van type **GebruikteDatumBerekening**
gebruikteGrondslagen is van type **GebruikteGrondslagen**

Datatypes

Double is double
Long is long

Mappings op het gegevensmodel

Double naar beneden afgerond ↔ **Rekenbedrag**
boolean ↔ **Boolean**

```
108 <#BerekenRechtEnHoogteZorg> a cpsv-ap:Rule ;
109     dct:title "Bedrijfsregels die recht, duur en hoogte van de zorgtoeslag bepalen."@nl ;
110     dct:title "Business rules that determine the right, duration and amount of the health care allowance."@en ;
111     dct:description "Het is de taak van de Dienst Toeslagen om ervoor te zorgen dat burgers die een aanvraag doen (
112     dct:description "It is the task of the Allowances Service to ensure that citizens who apply receive the health
113     #
114     # dct:conformsTo has a placeholder URI that should point to a document or description of the BerekenRechtEnHo
115     #
116     dct:conformsTo <http://brm.tsl.bszorg.belastingdienst.nl> ;
117     dct:format <http://publications.europa.eu/resource/authority/file-type/XML> ;
118     dcat:mediaType "application/soap+xml" ;
119     cpsv-ap:specifies [
120         a cpsv-ap:RuleSpecification ;
121         dct:title "Besturingsflow Beslissen zorg."@nl ;
122         dct:description "Verzameling regels en Objectmodel Zorgtoeslag t.b.v. Beslissen zorg objecttype: toeslagaa
123         #
124         # ronl:source: Points to the authoritative, conceptual origin of the rule or model, like an official govern
125         # or regulation that legitimizes the rule
126         #
127         ronl:source <https://www.belastingdienst.nl/wps/wcm/connect/nl/zorgtoeslag/content/kan-ik-zorgtoeslag-krijg
128         #
129         # dct:source: Used to specify the URI where the actual rules in are stored or described
130         #
131         # This is a DMN table that matches the requirements stated in this file
132         #
133         dct:source <https://github.com/MinBZK/regels.overheid.nl/blob/main/apps/register/CPSV-AP-RONL/Zorgtoeslag/
```

```
145     rdfs:seeAlso <https://regels.overheid.nl/publicaties/wetsanalyse> ;
146     rdfs:seeAlso <https://regels.overheid.nl/docs/methods/ALEF> ;
147     #
148     # Link to the publication explaining the data used for these rules
149     #
150     dct:relation <https://gegevensbijbesluiten.overheid.nl/besluit/61720422> ;
151     cpsv-ap:hasCriterionRequirement
152         ronl:Ingezetene ,
153         ronl:Leeftijd18 ,
154         ronl:Betalingregeling ,
155         <#inkomen_en_vermogen_requirement> ,
156         ronl:Detentie ,
157         <#verzekering_requirement> ;
158     cpsv-ap:hasInput <#persoonlijke_gegevens_dataset>, <#betalingsgegevens_dataset>, <#inkomens_en_vermogensge
159 ] ;
160 cpsv-ap:hasHumanIntervention "Niet van toepassing."@nl ;
161 dct:version "1.0" .
162 #
163 # Define service specific criteria
164 #
165 <#inkomen_en_vermogen_requirement> a cpsv-ap:CriterionRequirement ;
166     dct:description "Inkomensgegeven (authentiek), het niet in Nederland belastbaar inkomen én het vermogen (box 3
167
168 <#verzekering_requirement> a cpsv-ap:CriterionRequirement ;
169     dct:description "De aanvrager heeft een zorgverzekering bij een in Nederland gevestigde zorgverzekeraar."@nl .
```



```
220 #
221 <#persoonlijke_gegevens_dataset> a dcat:Dataset ;
222     dct:title "Persoonlijke gegevens."@nl ;
223     dct:description "Al uw persoonlijke gegevens, zoals naam, adres en geboortedatum, maar ook vingerafdrukken en
224     dcat:accessURL <https://brp-api.github.io/Haal-Centraal-BRP-bevragen/> ;
225     dct:publisher <https://identifier.overheid.nl/tooi/id/oorg/oorg10103> ;
226     dct:issued "2023-01-01"^^xsd:date ;
227     ronl:source <https://opendata.stelselcatalogus.nl/doc/registratie/BRP> ;
228     ex:hasAttribute <#verblijfsvergunning>, <#partners>, <#woonadres>, <#nationaliteit>, <#personalia>, <#kinderen
229
230 <#verblijfsvergunning> a ex:Attribute ;
231     rdfs:label "Verblijfsvergunning."@nl ;
232     rdfs:comment "Verblijfstitel voor rechtmatig verblijf in Nederland."@nl .
233
234 <#partners> a ex:Attribute ;
235     rdfs:label "Partner(s)."@nl ;
236     rdfs:comment "Bevat gegevens over huwelijkspartners of geregistreerde partners, personalia partners, datum eind
237
238 <#woonadres> a ex:Attribute ;
239     rdfs:label "Woonadres."@nl ;
240     rdfs:comment "Bevat gegevens als straatnaam, huisnummer/letter, postcode en woonplaats en eventueel land."@nl
241
242 <#nationaliteit> a ex:Attribute ;
243     rdfs:label "Nationaliteit."@nl ;
244     rdfs:comment "Het al dan niet bezitten van een Nederlandse of buitenlandse nationaliteit(en)."@nl .
245
246 <#personalia> a ex:Attribute ;
```



Files



main



Go to file



register

CPSV-AP-RONL

Custom_Namespace

ronl-dev.ttl

ronl.ttl

Sandbox

Zorgtoeslag

BerekenRechtEnHoogteZor...

docs-content.md

output_zorgtoeslag_gbb.ods

zorgtoeslag-CPSV-AP-RON...

zorgtoeslag-cpsv-reference.ttl

zorgtoeslag-cpsv.ttl

zorgtoeslag-testcases.json

zorgtoeslag.csv

zorgtoeslag.ttl

zorgtoeslag.xml

regels.overheid.nl / apps / register / CPSV-AP-RONL / Zorgtoeslag / zorgtoeslag-CPSV-AP-RONL.ttl

↑ Top

Code

Blame

369 lines (350 loc) · 17.8 KB ·

Raw



```
34   dct:title "Determine health care allowance decision."@en ;
35   dct:description "Berekent recht, duur en hoogte van de zorgtoeslag. Dit gebeurt met zorgverzekeringsgegevens van en (
36   dct:description "Calculates the right, duration and amount of the health care allowance. This is done with health in:
37   #
38   # The unique identifier for this service as given by Uniforme Productnamenlijst (UPL)
39   #
40   dct:identifier <https://standaarden.overheid.nl/owms/terms/zorgtoeslag> ;
41   #
42   # ronl:analysis and ronl:method are defined as RDF properties with their respective domains (dcat:Dataset) and rang
43   #
44   ronl:analysis ronl:WetsanalyseJAS ;
45   ronl:method ronl:ALEF ;
46   #
47   dct:creator <https://organisaties.overheid.nl/71117/Directoraat-generaal_Toeslagen> ;
48   dct:subject "Sociale zekerheid."@nl ;
49   dct:subject "Social security."@en ;
50   cpsv-ap:hasChannel [
51     a cpsv-ap:Channel ;
52     dct:title "Online portaal."@nl ;
53     dct:title "Online portal."@en ;
54     cpsv-ap:accessURL <https://www.belastingdienst.nl/wps/wcm/connect/nl/zorgtoeslag/zorgtoeslag> ;
55     dct:description "Het online portaal waar aanvragers een aanvraag voor zorgtoeslag kunnen indienen."@nl ;
56     dct:description "The online portal where applicants can apply for health care allowance."@en ;
57     cpsv-ap:channelType [
58       a skos:Concept ;
59       skos:prefLabel "Web Portal"@en ;
60       skos:exactMatch <http://example.org/channel-type/web-portal> ;
61     ]
62   ] ;
63   cpsv-ap:hasContactPoint [
```

OVEREENKOMST VAN OPDRACHT

Placeholder text consisting of multiple lines of horizontal bars, representing the content of the agreement document.

PROACTIEVE DIENSTVERLENING



PERSOONLIJK DIGITALE REGELINGEN OVERZICHT (PDR)



2012

Expertisegroep
Regelbeheer



2020

Community
Gebruiker Centraal



2025

Community
Regelbeheer



DANK

Vragen en/of wil je meedoen?

steven.gort@ictu.nl

+31 652 48 69 51

<https://regels.overheid.nl/>

CREDITS: This presentation template was created by **Slidesgo**, including icons by **Flaticon**, and infographics & images by **Freepik**.

Please keep this slide for attribution.